

**PRESENTACIÓN ESTÁNDAR DE MEMORIA Y BALANCE
DE ORGANIZACIONES DE LA SOCIEDAD CIVIL
FECU SOCIAL SIMPLIFICADA**



Fecha de publicación: 5 de Agosto de 2016

Período reportado: 1° de Enero al 31 de Diciembre de 2015

1. Carátula

1.1. Identificación

a. Nombre de la Organización	Fundación Misión Batuco
b. RUT de la Organización	65.878.090-5
c. Tipo de Organización	Fundación sin fines de lucro
d. Relación de Origen	No hay
e. Personalidad Jurídica	Decreto Exento N°3126. Santiago, 17 de Octubre de 2007, Ministerio de Justicia
f. Domicilio de la sede principal	Calle Uno Sur N° 65, Batuco, comuna de Lampa.
g. Representante legal	Hernán Levy Arensburg RUT: 4.829.745-5 y Nathalie Levy Guarda, Rut: 10.284.886-1
h. Sitio web de la organización	www.misionbatuco.cl

1.2. Información de la organización

a. Presidente del Directorio	Hernán Levy Arensburg RUT: 4.829.745-5
b. Ejecutivo Principal	Nathalie Levv Guarda. RUT:10.284.886-1. Directora Eiecutiva
c. Misión / Visión	Misión: Nos proponemos aportar de manera concreta con servicios, gestiones e infraestructuras que aporten al desarrollo de la comunidad de Batuco, para lograr una mejor calidad de vida de sus habitantes. Visión: Nos vemos como institución que trabaja junto a pobladores y organizaciones sociales, con el fin único de mejorar el nivel de vida de los habitantes de Batuco.
d. Área de trabajo	Deporte, Discapacidad cognitiva y/o física, Adultos mayores
e. Público objetivo / Usuarios	Niños, Jóvenes y adultos con discapacidad, Adultos mayores, Niños y adolescentes vulnerables
f. Número de trabajadores	18
g. Número de voluntarios	40

1.3. Gestión

		2015	2014			2015	2014
a. Ingresos totales M\$		73.115	77.796	e. Superávit o Déficit del ejercicio M\$		(10.075)	(35.696)
b. Privados M\$	Donaciones	69.660	74.734	f. Identificación de las tres principales fuentes de ingreso (Específicas)		Vision Global investiments SA, Grupo Empack, Cerámica Santiago	MiHL, Cerámica Santiago, Colegios Dunalastair
	Proyectos	-	-	g. N° total de usuarios directos		413	400
	Venta de bienes y servicios	-	-	h. Indicador principal del gestión y su resultado del período		No ha sido definido	No ha sido definido
	Otros (Ej. Cuotas sociales)	3.455	3.061				
c. Públicos M\$	Subvenciones	-	38.827				
	Proyectos	14.318	-				
	Venta de bienes y servicios	-	-				

i. Persona de contacto: Nathalie Levy nlevy@misionbatuco.cl +56999914364 (Balance social)

2. Información general y de contexto

2.1 Carta del máximo responsable de la organización

Queridos Amigos:

Con satisfacción les presento nuestra primera Fecu Social 2015 en formato simplificado, formato de rendición que nos permitirá informar de mejor manera la labor que realizamos en la localidad de Batuco, comuna de Lampa.

En este nuevo instrumento, encontrarán un resumen de lo que realizamos en cada una de nuestras áreas de trabajo, discapacidad, adulto mayor e deporte. Los proyectos que nos hemos adjudicado para mejorar nuestro servicio, los logros obtenidos, la descripción de nuestras redes de apoyo así como nuestros Estados Financieros.

Misión Batuco, dio inicio a sus actividades el 1° de enero del año 2007 y se formó con el objetivo de ayudar a entregar una mejor calidad de vida y mejores oportunidades a los habitantes más pobres y vulnerables de Batuco.

Durante el año 2015, nuestra Casa de Acogida Misión de Amor de la mano con la ejecución del proyecto “Lazos de inclusión” del SENADIS (Servicio Nacional de Discapacidad) lograron disminuir los riesgos a la dependencia, pasividad social y somnolencia de las personas en situación de discapacidad y sus familias. Pudimos apreciar, a nivel muy básico, la participación de nuestros usuarios en la toma de decisiones sobre temáticas que les influye, claras líneas de liderazgo en ellos y sus familias, logrando que puedan tener un ejercicio pleno de ciudadanía. Estas prácticas empoderativas en nuestros usuarios permiten que puedan autogestionar su tiempo libre bajo conductas saludables como cualquier ser humano con igualdad de oportunidades y con una clara proyección en su comunidad y familia.

En el área de deporte ejecutamos el proyecto deportivo “Creando grandes espacios socioeducativos, para generar grandes avances” con fondos del 2% del Gobierno Regional, atendiendo a más de 80 niños en talleres deportivos socioeducativos.

Por otra parte, el trabajo en red ha sido muy importante en este año, hemos afianzado nuestros vínculos con las distintas Universidades con las que tenemos convenios, Pontificia Universidad Católica, Universidad Andrés Bello, entre otras. Hemos trabajado en conjunto con SENDA, INDAP, PRODEMU, oficina de la discapacidad, gobernación y otras redes municipales gestionando talleres, actividades y derivando o apoyando casos complicados.

Hemos podido constatar que la asistencia regular de nuestros usuarios a nuestros distintos programas nos indica que estamos logrando un impacto importante en ellos y en sus familias. Seguimos avanzando en este sueño, generando instancias y nuevas posibilidades de mejora en la calidad de vida de los habitantes de menos recursos de Batuco.

Un millón de gracias a todos los que nos han apoyado en esta hermosa iniciativa.

Hernán Levy Arensburg

Presidente Directorio

2.2 Estructura de gobierno

El principal rol del Directorio en la Misión Batuco es el de administración.

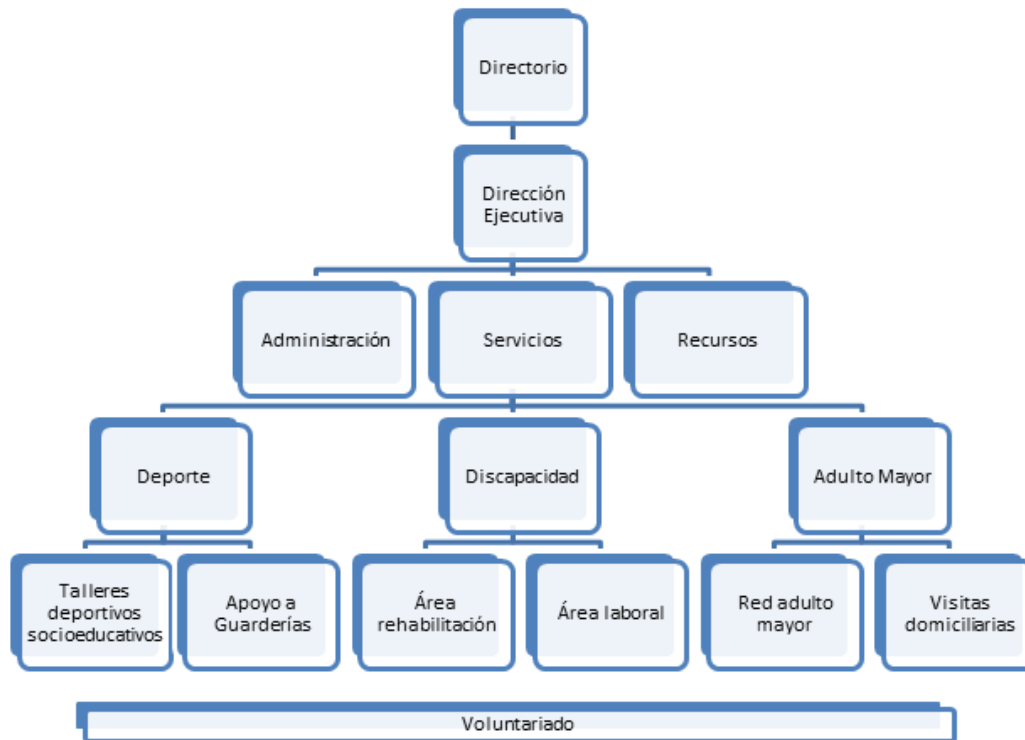
Los directores son designados por el fundador y a falta de ésta designación, serán nominados por mayoría absoluta del directorio. En el cuadro 1 se puede ver la lista con los directores actuales.

La directora ejecutiva reporta en cada directorio las actividades que se han realizado y lo que se requiere para poder seguir realizando las actividades de cada área.

CUADRO N° 1

DIRECTORIO	
Nombre y RUT	Cargo
Hernán Levy Arensburg	Presidente
Igor Stancic-Rokotov Bonacic	Vice-presidente
Felipe Ledermann Bernal	Tesorero
Eliana Aguilera Radic	Secretaria
Myriam Arocha Krasnosensky	Directora
Cristián Boetsch Fernández	Director
Claudio Gómez Cerda	Director suplente

2.3 Estructura operacional



El área administrativa está apoyada por un voluntariado corporativo de la empresa Cerámica Santiago en temas de contabilidad y recursos humanos, entre otros..

Además contamos con un voluntariado corporativo para gestionar y dirigir algunas áreas de servicios de la Fundación.

2.4 Valores y principios

En proceso de definición.

2.5 Principales actividades y proyectos

Fundación Misión Batuco trabaja con la Comunidad y para la Comunidad.

Está orientada a tres áreas de intervención: Deporte (niños, niñas y adolescentes en riesgo social); Adulto Mayor (adultos mayores de escasos recursos en situación de vulnerabilidad) y Discapacidad (personas con discapacidad física y/o cognitiva).

I- DISCAPACIDAD

a. Actividades

El área de discapacidad acoge e incluye a alrededor de 60 personas, niños, adolescentes y adultos, en situación de discapacidad en su centro diurno llamado Casa de Acogida e Inclusión Misión de Amor.

En la Casa de Acogida, nuestros usuarios reciben las tres comidas diarias y según necesidad se les hace un aporte de medicamentos; a los que no pueden asistir a nuestro centro se les hace un aporte de pañales y leche. De lunes a jueves participan de actividades terapéuticas y laborales, de acuerdo a la condición de cada persona. Se realizan semanalmente reuniones con la directiva de usuarios de la Casa de Acogida, mensualmente reuniones informativas con las familias y a final de año se organiza el Campamento inclusivo en la comuna de Pirque.

El equipo está conformado por un área profesional, terapeuta ocupacional, fonoaudiólogo, masoterapeuta, técnico en rehabilitación, etc., y por un equipo de apoyo conformado por un grupo de monitoras de trato directo, muchas de ellas madres de jóvenes con discapacidad. El equipo de trabajo realiza reuniones de seguimiento semanalmente.

Nos vinculamos activamente con las redes de salud, redes municipales, provinciales, universidades y colegios, entre otras.; y estamos intentando desarrollar y potenciar una red de discapacidad del área norte (Tiltil, Colina y Lampa).

Logros obtenidos durante el 2015:

- Ejecución proyecto “Lazos de inclusión” financiado por SENADIS (pago de sueldos equipo profesional y de monitoras de trato directo) para potenciar la autonomía de los jóvenes y adultos en situación de discapacidad.
- Inicio Ejecución del proyecto “Casa de Acogida e Inclusión Misión de Amor para personas con discapacidad” del banco de proyectos de la ley 19.885 el cual financia el funcionamiento de la Casa de Acogida.
- Presentación del musical “Jesucristo súper especial” donde los niños, jóvenes y adultos en situación de discapacidad actuaron y cantaron en las distintas presentaciones efectuadas en la comuna de Lampa y de Colina
- Formación de grupo inclusivo “Sembradoras de Vida” para la producción de verduras en Invernaderos (Convenio INDAP-PRODEMU)
- Inclusión de un joven con discapacidad en un trabajo formal y preparación de un grupo de jóvenes para la gestión productiva de alimentos.

b. Proyectos

NOMBRE DEL PROYECTO	Lazos de Inclusión
Público Objetivo / Usuarios	Personas en situación de Discapacidad intelectual principalmente.-
Objetivos del proyecto	Potenciar la inclusión de los usuarios que integran la casa de Acogida Misión de Amor, sus familias y la comunidad, a partir de la entrega de una rehabilitación digna, oportuna y de calidad, que promocióne la autonomía, la integración y disminuya la dependencia, mediante terapias, talleres, educación a las familias y generación de redes de apoyos inclusivas. Pagar sueldos de algunos profesionales (terapeuta ocupacional, masoterapeuta, fonoaudiólogo) y monitoras de trato directo
Número de usuarios directos alcanzados	59 usuarios
Resultados obtenidos	Los resultados obtenidos en el transcurso del tiempo han sido disminuir los riesgos a la dependencia, pasividad social y somnolencia de las personas en situación de discapacidad y sus familias. Aunque a niveles muy básicos podemos apreciar la participación en la toma de decisiones sobre temáticas que les influye, claras líneas de liderazgo en los usuarios y familiares que favorecen una constante autogestión en facilitar el ejercicio pleno de ciudadanía, tanto a niveles específicos como capacitaciones o seminario a temas generales como Derecho humanos. Estas prácticas empoderativas hacen que las personas utilicen su tiempo libre bajo conductas saludables como cualquier ser humano con igualdad de oportunidades y con una clara proyección en su comunidad y familia.
Actividades realizadas	Pautas de evaluación Diagnósticos Evaluaciones Sistematización Reuniones informativas a las familias Reuniones de seguimiento con el equipo de trabajo Campamento Inclusivo en la comuna de Pirque Reuniones con directiva de usuarios de la casa de acogida Reuniones con Redes Talleres orientados a las AVDB-I
Lugar geográfico de ejecución	Comuna de Lampa sector de Batuco

NOMBRE DEL PROYECTO	Casa de Acogida e Inclusión para personas con discapacidad Misión de Amor
Público Objetivo / Usuarios	Personas en situación de Discapacidad intelectual principalmente.-
Objetivos del proyecto	Potenciar la inclusión de los usuarios que integran la casa de Acogida Misión de Amor, sus familias y la comunidad, a partir de la entrega de una rehabilitación digna, oportuna y de calidad, que promocióne la autonomía, la integración y disminuya la dependencia, mediante terapias, talleres, educación a las familias y generación de redes de apoyos inclusivas. Financiar el funcionamiento de la Casa de Acogida
Número de usuarios directos alcanzados	59 usuarios
Resultados obtenidos	Los resultados obtenidos en el transcurso del tiempo han sido disminuir los riesgos a la dependencia, pasividad social y somnolencia de las personas en situación de discapacidad y sus familias. Aunque a niveles muy básicos podemos apreciar la participación en la toma de decisiones sobre temáticas

	<p>que les influye, claras líneas de liderazgo en los usuarios y familiares que favorecen una constante autogestión en facilitar el ejercicio pleno de ciudadanía, tanto a niveles específicos como capacitaciones o seminario a temas generales como Derecho humanos.</p> <p>Estas prácticas empoderativas hacen que las personas utilicen su tiempo libre bajo conductas saludables como cualquier ser humano con igualdad de oportunidades y con una clara proyección en su comunidad y familia.</p>
Actividades realizadas	<p>Alimentación Implementación del espacio físico Adquisición de materiales Gastos operacionales Transporte Talleres Área Socio laboral(invernadero, gestión productiva, taller protegido) Talleres Área Terapéutica (Masoterapia, TO, fonoaudiología) Talleres al cuidador(capacitaciones, autocuidado)</p>
Lugar geográfico de ejecución	<p>Comuna de Lampa sector de Batuco</p>



II- DEPORTE

a. Actividades

El área de deporte focaliza su trabajo en acciones preventivas que promuevan los recursos personales, familiares y comunitarios de niños, niñas y adolescentes (NNA) desde los 8 hasta los 17 años de edad. El deporte es el instrumento por el cual se genera el intercambio social y educativo con nuestros jóvenes usuarios.

Los niños, niñas y adolescentes son derivados principalmente por las escuelas municipales de Batuco, en donde asumimos un rol activo en la prevención de la deserción escolar.

Se ha establecido y potenciado una red social de apoyo y derivación para las personas que lo requieran. El área de deporte, por una parte tiene por función acoger a aquellos niños y adolescentes, 8 a los 17 años de edad, que presentan riesgo de deserción escolar, problemas conductuales y/o bajo rendimiento y por otra parte apoya con gestión y recursos a dos guarderías de niños en Batuco.

Nos vinculamos activamente con los colegios y liceo municipal de la comunidad de Batuco, el propósito es identificar a aquellos niños, niñas y adolescentes, que presenten mayores indicadores de vulnerabilidad social, ya sea en la esfera conductual, académica, familiar o en relación a la autoridad, el acuerdo explícito es generar redes de apoyo para sostener la permanencia en el sistema educativo, evitando la expulsión o deserción del mismo, generando al mismo tiempo diversas posibilidades para conocer experiencias y lugares distintos a Batuco, en un contexto educativo que promueva el diseño de un proyecto de vida adecuado para su estadio de desarrollo.

Logros obtenidos durante el 2015:

- Ejecución de Talleres socio deportivos para niños (8 a 13 años)
- Ejecución de Talleres socio deportivos para niñas (11 a 17 años)
- Ejecución de Talleres socio deportivos para adolescentes (14 a 17 años)
- Salidas educativas con todos los grupos (Zoológico metropolitano, Palacio de Moneda, Museo de Historia Natural, Museo de trenes, Centro cultural Palacio de la Moneda, Museo de aeronáutica y parque de la infancia)
- Desarrollo de actividades deportivas e intercambio social (trekking grupal cerro San Cristóbal, encuentros deportivos con las escuelas y liceo de la localidad, encuentros deportivos con dos escuelas de la zona norte –Chicureo y Huechuraba)
- Celebración de fiestas patrias en familia.
- Talleres para familias (“Resolución alternativa de conflictos”)
- Talleres preventivos en el uso de drogas y actividades riesgosas, orientada al grupo de niños. Diseñado y ejecutado por SENDA- Previene.
- Monitoreo mensual con los Encargados de la Convivencia Escolar de los establecimientos educativos de Batuco
- Celebración de Navidad en familia
- Jornadas de capacitación para grupo de adolescentes y niñas: formando voluntarios para Colonias Urbanas de Verano
- Colonias Urbanas de verano, realizadas durante 3 días y dando atención a 122 niños y niñas
- Apertura a la comunidad: actividad recreativa con sindicato de trabajadores empresa TIGRE.
- Gestión de redes de apoyo a nivel local y regional (OPD, SENDA-Previene Lampa y metropolitana, Fundación para la Confianza, Hogar de Cristo, Aprofa, entre otras)
- Participación activa en Red Ampliada de Lampa
- Apoyo en gestión y aporte de recursos económicos a Guardería Cabrati y Guardería Tepokikoa

a. Proyectos

NOMBRE DEL PROYECTO	Creando grandes espacios socioeducativos, para generar grandes avances
Público Objetivo / Usuarios	80 niños, niñas y adolescentes
Objetivos del proyecto	Contribuir a disminuir la deserción escolar en niños, niñas y adolescentes que se encuentran en situación de vulnerabilidad social de la localidad de Batuco
Número de usuarios directos alcanzados	93 niños, niñas y adolescentes
Resultados obtenidos	<p>Se creó un espacio socio educativo, cuyas áreas de intervención se focalizaron en la práctica deportiva, actividades recreativas, fortalecimiento de recursos personales, actividades educativas fuera de Batuco (museos, talleres, palacio de la Moneda, intercambio con otras instituciones y/o grupos, entre otros.) y actividades recreativas y de formación con las familias y/o figuras significativas de los niños y niñas y adolescentes participantes del proyecto.</p> <p>Las actividades se realizaban en promedio tres veces a la semana.</p> <p>Los establecimientos educacionales de Batuco-Lampa que apoyaron el proyecto “Creando grandes espacios socioeducativos, para generar grandes avances”, y aquellos que se sumaron con posterioridad, representados por:</p> <p><u>Escuelas municipales:</u> Santa Sara, Santa Bárbara, Escuela República de Polonia, Liceo de Batuco, Liceo Manuel Segovia y Santa Marta de Liray</p> <p><u>Escuelas subvencionadas:</u> San Sebastián</p> <p><u>Escuelas de integración y /o diferenciales:</u> Colegio de integración Altair y escuelas diferenciales Padre Luis Guanello</p> <p>Ellos dan cuenta de la población objetivo beneficiaria del proyecto y de los problemas conductuales por los cuales fueron derivados por parte del cuerpo docente a los talleres socio deportivos.</p> <p>El intercambio permanente con directores, orientadores y docentes de los establecimientos educativos locales, describió el proceso que vivieron los niños, niñas y adolescentes en situación de mayor vulnerabilidad en torno a los desajustes conductuales en la esfera escolar, presentando como principal logro la permanencia en el sistema educativo formal.</p> <p>El trabajo coordinado con instituciones de la comuna de Lampa, como SENDA PREVIENE, OPD Lampa, Programa 24 horas y COSAM, fue un factor clave para desarrollar un enfoque preventivo general, desde evitar los embarazos y paternidad adolescentes, el uso de drogas e infracción de Ley penal adolescente, por ejemplo.</p> <p>Este punto se vio reflejado en las actividades intensivas de verano (Colonias Urbanas de Verano) realizadas en enero de 2016, cuyo eje fue la formación de los adolescentes participantes del taller socio deportivo, otorgándoles un lugar de responsabilidad como pre monitores, rol que se fundó en el trabajo en equipo con sus pares y el servicio hacia sus compañeros y compañeras más jóvenes que asistieron en jornadas completas, durante tres días a jugar, aprender, hacer deporte y compartir, en actividades especialmente diseñadas para ellos, demostrando poderosos recursos personales y prosociales.</p> <p>Se realizaron nueve reuniones con familias y/o figuras significativas de los niños, niñas y adolescentes participantes de nuestro programa, en donde se abordaron participativamente temáticas definidas por los propios participantes como prioritarias, como por ejemplo: comunicación y resolución alternativa de conflictos y el abordaje de normas y límites familiares.</p>

La atención directa y la consejería, realizada mediante visitas domiciliarias, fue una tarea necesaria y fundamental para aquellos beneficiarios del proyecto que presentaban mayores dificultades de orden sistémico. Este tipo de intervención generó un vínculo más profundo entre la familia de cada niño, niña y joven, y la red de apoyo, representada por Fundación Misión Batuco, consolidándonos en muchos casos cómo la primera red efectiva y directa de apoyo social para las familias con mayores niveles de pobreza, vulnerabilidad y exclusión social.

Se gestionaron encuentros colectivos de carácter recreativo entre padres y/o figuras significativas y los niños, niñas y jóvenes del taller. Actividades de promocionaron el buen trato, el respeto, la solidaridad y el uso saludable del tiempo libre, destacándose la alta participación y motivación familiar por contribuir a la mejora de la calidad de vida integral de sus niños, niñas y jóvenes.

Actividades realizadas

Talleres deportivos y socioeducativos para niños, niñas y adolescentes
Talleres con familias: “resolución alternativa de conflictos”
Consejería familiar en terreno, visitas domiciliarias
Relación permanente con directores y encargados de convivencia escolar de los centros municipales educativos de Batuco

Lugar geográfico de ejecución

Parque recreativo de la empresa Cerámica Santiago, Salmerón s/ número, Batuco, Lampa
Fundación Misión Batuco, calle uno sur 65, Batuco, Lampa.



III. ADULTO MAYOR

a. Actividades

El área de adultos mayores de la Fundación tiene por objetivo mejorar la calidad de vida de los Adultos Mayores de la localidad de Batuco ya sea a los autovalentes como a los que se encuentran en una situación de dependencia.

Con los Adultos mayores autovalentes realizamos actividades que tienen el fin de mantenerlos activos y ágiles, retardando así su proceso de envejecimiento y deterioro. Por otro lado, con los Adultos Mayores en situación de dependencia, se trabaja en otorgarles las condiciones para que su situación se vea mejorada, incorporando en esta labor a los cuidadores ya que son ellos quienes realizan la atención diaria y mantención de la persona mayor. Actualmente apoyamos a alrededor de 200 adultos mayores activos de los cuales 30 de ellos participan del voluntariado “Los adultos mayores de batuco nos damos una mano”. Estos voluntarios visitan semanalmente a un total de 60 adultos mayores dependientes, entregándoles alegría y compañía cuando más lo necesitan y dándoles un espacio de descanso a los cuidadores.

Logros obtenidos durante el 2015

- 30 adultos mayores capacitados para realizar visitas domiciliarias.
- 60 adultos mayores dependientes visitados semanalmente
- Elección de nueva directiva en la red de adultos mayores con un recambio de dirigentes
- Mayor autonomía en la ejecución de actividades en la red de adultos mayores de Batuco
- Ciclo de capacitaciones para el voluntariado de adultos mayores con la asistencia de todos los destinatarios
- Capacitación de una voluntaria en cuidados de enfermos en un organismo de capacitación fuera de la comuna
- Se mantuvo una reunión semanal con una alta asistencia
- Fortalecimiento del trabajo en conjunto con Cesfam, Cecof e Ilustre Municipalidad de Lampa, en especial con su oficina de adultos mayores.

b. Proyectos

NOMBRE DEL PROYECTO	Los Adultos mayores de Batuco nos damos una mano
Público Objetivo / Usuarios	30 adultos mayores autovalentes y 60 adultos mayores en situación de dependencia
Objetivos del proyecto	<ul style="list-style-type: none">• Potenciar el desarrollo de nuevos roles que les permitan desarrollar y potenciar sus capacidades personales en directo beneficio de sus pares que se encuentren en condiciones de mayor vulnerabilidad• Potenciar el espacio de voluntariado existente dirigido a las personas mayores de Batuco, potenciando en ellos habilidades sociales y de asociatividad• Impulsar el desarrollo de nuevos espacios para las personas mayores de Batuco, que les haga mantener un nuevo rol activo y solidario dentro de la comunidad• Impulsar la visibilización de un nuevo rol activo y solidario de las personas mayores dentro de la comuna.• Desarrollar iniciativas en beneficio de personas en situación de

	<p>vulnerabilidad y sus cuidadores</p> <ul style="list-style-type: none"> • Generar espacios de capacitación que potencie el conocimiento sobre gerontología en las personas mayores de Batuco. • Generar espacio de trabajo en conjunto con las personas mayores de Batuco, Senama y Fundación Misión Batuco
Número de usuarios directos alcanzados	90 beneficiarios directos. Personas mayores
Resultados obtenidos	<ul style="list-style-type: none"> • Fortalecimiento del voluntariado • Aumento en el conocimiento de temáticas asociadas al cuidado de personas mayores dependientes en el voluntariado y cuidadores • Personas mayores dependientes acompañadas y monitoreadas en sus controles médicos y estado en general. • Cuidadores con mayores herramientas para el trabajo diario • Incremento en el número de redes de apoyo para los personas mayores de Batuco.
Actividades realizadas	<ul style="list-style-type: none"> • Diagnóstico participativo • Difusión del proyecto • Incorporación de nuevos voluntarios • Capacitaciones a voluntarios /as • Visitas domiciliarias del voluntariado • Autocuidados para el voluntariado y para cuidadores • Apoyo al cuidador
Lugar geográfico de ejecución	Comuna de Lampa, localidad de Batuco. Sede Vicaria zona Norte Figueroa 774.



2.6 Identificación e involucramiento con grupos de interés

CUADRO N° 2

Grupo de interés	Forma de relacionamiento
Personas en situación de Discapacidad	Atención de usuarios directos e indirectos por parte de la fundación.-
Agrupación de padres de personas con discapacidad	Presentación de proyectos Gob. Regional Reuniones Mensuales Actividades extra programáticas
Clubes de Adulto Mayor	Son organizaciones con las que se trabaja directamente, prestando apoyo en lo organizacional y realizando un monitoreo constante sobre la situación de las personas mayores en Batuco. Coordinación y gestión por parte del programa de adulto mayor de la fundación.-
Escuelas municipales	Santa Sara, Santa Bárbara, Escuela República de Polonia, Liceo de Batuco, Liceo Manuel Segovia y Santa Marta de Liray Entrevistas mensuales con directores y/o encargados de convivencia escolar Monitoreo de índices de avances para los niños, niñas y adolescentes
Escuelas Subvencionadas	San Sebastián Organización de actividades deportivas y recreativas Monitoreo de índices de avances para los niños, niñas y adolescentes
Escuelas de integración y diferenciales	Colegio de integración Altair y escuelas diferenciales Padre Luis Guanella Organización de actividades deportivas y recreativas Monitoreo de índices de avances para los niños, niñas y adolescentes
Guarderías de niños y niñas	Realizamos aportes económicos para su funcionamiento, les donamos alimentos que recibimos de otras instituciones y los apoyamos con nuestros profesionales por consultas específicas.
Municipalidad de Lampa	Apoyo de gestión con todas sus oficinas Coordinación con oficina local en Batuco para la gestión de recursos hacia familias en situación de pobreza.
Consultorio de Batuco	Atención de los usuarios y sus familias
COSAM	Derivación directa Atención diagnóstica e intervención para niños, adolescentes y familias con problemas de Salud Mental
SENADIS	Contraparte Técnica Ejecución de proyecto "Lazos de Inclusión"
SENAMA	Son una contraparte técnica que da los lineamientos a seguir a través de las políticas públicas que ellos trabajan e intencionan Contraparte Técnica y gestión de Recursos
SENDA-Previene Lampa	Derivación directa Diseño y ejecución de talleres preventivos para niños, niñas y adolescentes participantes de los talleres socio deportivos con padres con uso problemático de drogas Atención diagnóstica y derivación de niños adolescentes con uso de drogas participantes de los talleres socio deportivos
OPD	Derivación directa Atención diagnóstica e intervención jurídica y técnica para niños y adolescentes con derechos vulnerados
Programa 24 horas, ministerio del interior y seguridad publica	Derivación directa Atención diagnóstica e intervención para niños, adolescentes y familias con indicadores de riesgo asociados a la infracción de ley(LRPA)
Universidades	PUC, Univ. Autónoma, Univ. Andrés Bello, Univ. Mayor. Alumnado en Práctica profesional de apoyo en las distintas áreas.

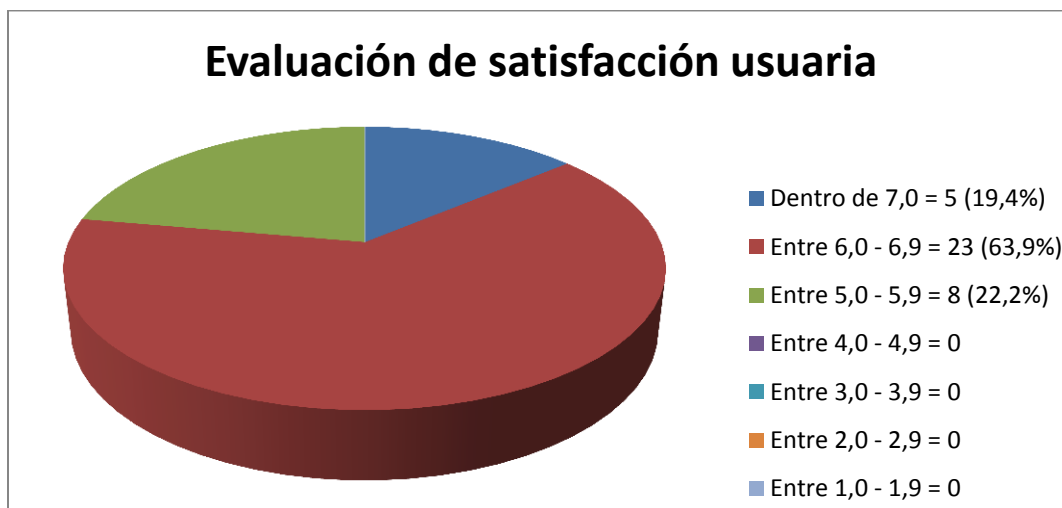
Empresas	Gestión de recursos y voluntariado Sindicato de trabajadores empresa Tigre Voluntariado corporativo de Cerámica Santiago
Comunidad de Organizaciones solidarias	Red de apoyo
Colegios	Dunalastair apoyo económico y con colectas de alimentos y recaudación fondo para campamento San Anselmo y San Carlos de Huechuraba en Organización de actividades deportivas y recreativas.
Red de Alimentos	Entrega de donaciones de alimentos (yogurt, galletas, verduras, etc.) por parte de distintas empresas de alimentos.
Dirigentes vecinales	Difusión de las actividades de la Fundación

2.7 Prácticas relacionadas con la evaluación o medición de satisfacción de los usuarios y resultados obtenidos

Los mecanismos de evaluación en la Fundación Misión Batuco, se han direccionado principalmente al área de discapacidad mediante su programa Casa de acogida e inclusión Misión de amor. En este programa se realizan dos evaluaciones orientadas al usuario o benefactor directo y al familiar o cuidador.

Durante el 2015, se aplicó una pauta de evaluación con notas del 1 al 7, evaluando distintos ámbitos de la casa de acogida como por ejemplo los talleres realizados, el trabajo realizado por los voluntarios, entre otras. De los 44 usuarios que asisten regularmente a la Casa de Acogida, 36 contestaron la encuesta.

Se adjunta gráfico con las calificaciones que los usuarios colocaron a la institución.



En las otras áreas no se han realizado encuestas de satisfacción usuaria aun, pero somos conscientes de que es una tarea pendiente para el año 2016 o 2017.

2.8 Participación en redes y procesos de coordinación con otros actores

Para la Fundación Misión Batuco, es muy importante la vinculación y el trabajo efectivo con otros actores y con redes sociales que tengan relación a las áreas de trabajo de la institución. Es por esto que dentro de cada área de trabajo se encuentra como objetivo de trabajo la vinculación con nuevas redes de apoyo y el fortalecimiento de las redes existentes.

Durante el año 2015, existió un trabajo con redes a nivel transversal con aquellas redes que son vinculables a las tres áreas de trabajo y un trabajo con redes de manera específica, con aquellas que se vinculan directamente con una de las áreas de trabajo.

Las redes con las que se trabaja de manera transversal han sido la I. Municipalidad de Lampa, quien se vincula con sus diferentes departamentos con todas las áreas de trabajo de la Fundación, Comunidad de organizaciones Solidarias, quien realiza apoyos de desarrollo organizacional y de mesas de trabajo con áreas temáticas, voluntariado, si bien existe un voluntariado específico para cada área, también existe un voluntariado que apoya a nivel general a la fundación.

Otras redes de apoyo que apoyan transversalmente a la Fundación son las empresas, las que apoyan con la gestión de recursos y voluntariado corporativo.

A nivel específico, cada área de trabajo se vincula con redes que prestan apoyo en particular.

El área de discapacidad se vincula con redes de apoyo que aporten de manera directa en el trabajo cotidiano que ellos realizan, en primer lugar la red de apoyo son las personas en situación de discapacidad y las agrupaciones que los represente y las agrupaciones de padres de personas en situación de discapacidad, de la misma manera con las escuelas de integración de la comuna, con quienes se realiza un cruce de información de los casos que asisten a las escuelas y la casa de Acogida. En el área de salud es necesaria la vinculación con CESFAM, CECOF y COSAM; quienes atienden a las personas que asisten a la fundación, se controlan y necesitan atención constante de parte de los dispositivos de salud de la localidad.

Una red de apoyo que nos permite, al igual que las anteriores, potenciar el trabajo de la casa de acogida son las universidades, como la Universidad Católica, U Andrés Bello y U Mayor con quienes se realizan diferentes prácticas que brindan atención a las personas que asisten a la Fundación.

No podemos dejar de señalar una red de apoyo importante como es SENADIS, con quienes se trabaja a través de la postulación de proyectos y como contraparte técnica. También son una red que nos permite incorporarnos a diferentes ciclos de charlas y capacitaciones que nos mantienen al día sobre cómo se está pensando la discapacidad a nivel nacional.

El área de deporte también trabaja con redes de apoyo específicas que contribuyen a su mejor desarrollo. En primer lugar con los establecimientos educacionales de la localidad, de donde se realizan las derivaciones de los niños y niñas que participan en la fundación, al igual que con los padres de los niños y niñas. De la misma manera, existen redes que nos apoyan con charlas y con atención de casos como lo es SENDA, OPD Lampa y Programa 24 horas

El área de Adultos Mayores se vincula cotidianamente con las agrupaciones de personas mayores de la localidad, con quienes se planifica el trabajo y se realizan diagnósticos constantes sobre la realidad de los adultos mayores de la comuna. También con la oficina de adultos mayores de la municipalidad, con quienes se gestionan aportes para las actividades que se realizaran.

Una vinculación importante se realiza con los dispositivos de salud, ya que es necesario tener la atención de las personas mayores al día, por lo que nos apoyan a gestionar las atenciones médicas y también realizan capacitaciones a las voluntarias que atienden a personas mayores dependientes.

SENAMA es una red de apoyo ya que a través de ellos se accede a espacios de formación y de reflexión que permite conocer el trabajo que se realiza a nivel nacional y acceder a proyectos al igual que la mesa de adultos mayores de la Comunidad de Organizaciones Solidarias quien permite conocer a retroalimentar el trabajo que se realiza.

2.9 Reclamos o incidentes

Durante el 2015 no se han reportado reclamos.

3. Información de desempeño

3.1 Objetivos e indicadores de gestión

Nuestra organización aún no cuenta con indicadores de desempeño. Pero estamos en proceso de definirlos para poder medir el impacto de nuestros programas o proyectos en las personas que atendemos.

CUADRO OBJETIVO GENERAL

Objetivo general	Indicador (principal de gestión)	Resultado
<i>Mejorar la calidad de vida de los habitantes más vulnerables y/o en situación de pobreza de Batuco.</i>	<i>No lo hemos definido.</i>	<i>No existen mediciones</i>

CUADRO OBJETIVOS ESPECÍFICOS

Objetivo específico	Indicador	Resultado
Potenciar la inclusión de los usuarios que integran la casa de Acogida Misión de Amor, sus familias y la comunidad, a partir de la entrega de una rehabilitación digna, oportuna y de calidad, que promocioe la autonomía, la integración y disminuya la dependencia, mediante terapias, talleres, educación a las familias y generación de redes de apoyos inclusivas.	<i>Aún no ha sido definido</i>	<i>No existen mediciones</i>
Contribuir a disminuir la deserción escolar en niños, niñas y adolescentes que se encuentran en situación de vulnerabilidad social de la localidad de Batuco	<i>Aún no ha sido definido</i>	<i>No existen mediciones</i>
Mejorar la calidad de vida de los Adultos Mayores de la localidad de Batuco ya sea a los autovalentes como a los que se encuentran en una situación de dependencia.	<i>Aún no ha sido definido</i>	<i>No existen mediciones</i>

3.2 Indicadores financieros

CUADRO DE INDICADORES FINANCIEROS

	2015	2014
Total de ingresos (M\$) <i>(Debe ser consistente con el total de ingresos reportado en la carátula)</i>	73.115	77.796
Ingresos provenientes del extranjero (en M\$)	-	-
OTROS INDICADORES RELEVANTES		
<u>Donaciones acogidas a algún beneficio tributario</u> Total de ingresos	95,3 % ¹	96,1% ¹
<u>Gastos administrativos</u> Gastos totales	38,4%	14,7%
<u>Remuneración principales ejecutivos</u> Total remuneraciones	35,5%	49,1%

¹ El total de Ingresos no incluye los ingresos por subvenciones o proyectos.

4. Balance Tributario o Cuadro de Ingresos y Gastos

Activos	M\$	Pasivos	M\$
Efectivo y Equivalentes al efectivo	78.510	Cuentas por pagar	5.247
Cuentas por Cobrar	5.662		
Activo Fijo	87.872	Patrimonio	
		Capital	542.600
		Otras Reservas	170.136
		Resultado Acumulado	(535.863)
		Resultado del ejercicio	(10.075)
Total Activos	172.045	Total Pasivos	172.045
Resultado del Ejercicio			
Ingresos	73.115		
Gastos de administración y ventas	(81.498) ¹		
Intereses Financieros	1.564		
Corrección Monetaria	(3.257)		
Pérdida (Ganancia) del ejercicio	(10.075)		

¹ Costos fueron menores que en el 2014 porque se recibió un total de \$38.827 M\$ correspondiente a una subvención del SENADIS, entre otras.

5. Manifestación de Responsabilidad

“Los abajo firmantes se declaran responsables respecto de la veracidad de la información incorporada en el presente informe anual, referido al 31 de diciembre de 2015, de acuerdo al siguiente detalle:

Nombre	Cargo	RUT	Firma
Nathalie Levy Guarda	Directora Ejecutiva	10.284.886-1	_____
Ariela Zapata Lobos	Contadora	10.302.331-9	_____
_____	_____	_____	_____

En caso de no constar firmas en documento web por favor marque la siguiente casilla

Las firmas constan en documento original entregado al Ministerio de Justicia

Fecha: 5 de Agosto de 2016